

LES ECHOS DE

BAULE

Mai 2015

N°68

JOURNAL D'INFO
DE LA COMMUNE

www.commune-baule.fr



BAULE D'AIRS

LES 10 ANS

LE SERVICE
DES ESPACES VERTS

LA SHOL :
UN NOUVEAU PRÉSIDENT

LA CORNE
DES PÂTURES...



SOMMAIRE

LES ÉCHOS DE BAULE - N°68

MAI 2015

/ LA COMMUNE

p2 à 14

Edito

Extension du gymnase

Accessibilité ADAP

Sécurisation

Patrimoine

Les espaces verts

Distribution des colis...

Collecte banque alimentaire

/ JEUNESSE

p15 à 16



Animations péri et extrascolaires

Halte-garderie

Ecole maternelle

Ecole élémentaire

Ecole Municipale de Musique

/ LES ASSOCIATIONS

p17 à 22

Société Musicale de Baule

Baule d'Airs

Carnabaule

ACL

Entente Bauloise

Mauves Attitude

Ferm-hier tracteur d'antan...

Les Mycophiles des Mauves

Bonne retraite...



SHOL

Comité des Fêtes

/ DES INFORMATIONS PRATIQUES

p30 à 35

Horaires déchèteries

Nuisances sonores

Etat civil

/ FOCUS

p32

p32

p34

p36

ÉDITO

Un an s'est écoulé depuis notre élection, ce n'est pas encore l'heure du bilan mais plutôt des premiers constats. Je tiens avant tout à remercier les 18 colistiers qui forment une belle équipe autour de la table du conseil municipal.

Adjointes et conseillers animent les commissions et s'investissent tous avec ferveur pour Baule. J'adresserai un merci à tous les personnels de la commune sans qui notre action serait vaine, à tous ceux qui, du service Entretien au service Technique, maintiennent et entretiennent nos bâtiments, une mention particulière au service des Espaces Verts qui nous ont offerts des parterres qui font l'admiration de beaucoup, à tout le service Jeunesse qui accueille nos jeunes pendant le temps scolaire ou dans des activités périscolaires avec l'appui des bénévoles associatifs, sans oublier nos professeurs artistes de l'École de Musique. J'ajouterai une dédicace toute particulière aux Services Généraux de la Mairie qui accueillent, conseillent, assument toujours plus de tâches administratives décentralisées. Le professionnalisme de ces 45 personnes qui permet à la commune de maintenir des services de proximité de haut niveau au moment où l'on vit les communautés de communes et où l'on prépare la fusion de celles-ci. C'est avec toutes ces forces que notre identité se maintiendra.

LES ECHOS DE BAULE N°68 - MAI 2015

JOURNAL D'INFORMATION
DE LA COMMUNE DE BAULE

Directeur de la publication :
Patrick ECHEGUT

Responsable de la rédaction :
Brigitte LASNE-DARTIAILH

Conception et illustrations :
François-Xavier HAMON - 06 20 84 17 91
Impression : Imp. Magdunoise - 09 77 81 61 73
Mairie de Baule, 4 rue Jean Bordier
45130 Baule
02 38 44 38 45
www.commune-baule.fr

C'est aussi avec tous qu'il est possible de construire un futur à notre commune malgré un contexte économique difficile. Notre situation financière reste solide malgré les baisses des subventions de l'Etat qui vont chuter considérablement sur les trois ans à venir. Notre bilan montre que nous pouvons supporter, comme prévu, les investissements opérés lors des trois dernières années sans aggraver la pression fiscale sur nos concitoyens. Les taux d'imposition peuvent ainsi être maintenus pour l'exercice 2015. L'extension du gymnase est opérationnelle depuis six mois et apporte un confort supplémentaire pour les associations utilisatrices, quelques aménagements pour améliorer l'accès y seront apportés très rapidement. Nous sommes dotés maintenant, avec le grand bassin, d'un dispositif de récupération des eaux pluviales, que les travaux rue Jean Bordier ont permis de collecter, qui va permettre d'améliorer le fonctionnement de la station d'épuration lors d'événements climatiques importants. On ne peut que se féliciter des travaux d'extension et de réaménagements de la Mairie qui ont permis la rationalisation de l'activité. L'espace encore disponible va être mis à disposition dès le 1er juin d'un service intercommunautaire pour instruire les permis de construire. Suite au retrait de l'Etat, dans l'assistance aux communes pour l'instruction des dossiers d'urbanisme, la ComCom de Beaugency, associée à celles du Val des Mauves et de la Beauce Loirétaine, va assumer l'organisation d'un service de 5 personnes qui va s'installer à l'étage de la nouvelle aile. Bienvenue à eux.

La mutualisation est un thème récurrent dans les discussions intercommunales, c'est un chantier important qui avance doucement, voire avec prudence, à l'heure où nous préparons la fusion des communautés de communes. En 2017, notre nouveau territoire sera le résultat de la fusion de notre CCCB avec celle du Val des Mauves, celle du Val d'Ardoux et celle de la Beauce Oratorienne soit environ 50 000 habi-

tants. Un défi pour notre avenir ! Il nous faut œuvrer pour construire cette nouvelle collectivité, tout en gardant l'identité de notre commune. Nous serons un quartier de 2 100 habitants dans ce nouvel espace, il nous faut préserver notre cadre de vie en s'appuyant sur nos spécificités voire même en les renforçant. Les investissements et les services mis en place tout au long des mandats précédents nous donnent des atouts forts. Notre situation géographique au long des axes de communication, la zone d'activité sont aussi des éléments importants qui pèsent positivement dans la balance.

Un atout important de la commune repose sur l'esprit associatif générateur d'initiatives que nous chercherons toujours à soutenir. Les activités culturelles jouent en notre faveur, nous avons aussi la chance d'avoir des passionnés qui ne manquent pas d'idées. Quel plaisir d'accompagner les rêves de certains vers des réalités solides ! Je vous invite à découvrir durant tout l'été (inauguration pour la fête de la musique) une de ces créations en l'occurrence la Guinguette de la Corne

des Pâtures en bord de Loire qui proposera aux voyageurs de la Loire à Vélo et à la population locale une façon différente de voir notre fleuve en profitant d'animations culturelles et de détente dans le val sauvage.

Je vous donne rendez-vous assez rapidement pour discuter, échanger en réunion publique sur ces thèmes qui nous touchent tous. J'en profite pour rappeler que les réunions du conseil municipal sont publiques et que tout le monde y est le bienvenu.

Je terminerai sur un thème plus général. Tout le monde est conscient, et certains le vivent plus durement que d'autres, que nous sommes face à des problèmes économiques lourds. Je ne sais pas qui détient la vérité, ou les solutions pour s'en sortir. Par contre, ce dont je suis certain, c'est que

la position du repli sur soi, le recours à ceux qui utilisent des discours extrêmes promettant des solutions radicales, souvent fallacieuses, ne seront jamais la voie pour sortir de la crise. Les échéances électorales récentes ont permis à chacun d'exprimer un refus des politiques de ceux, à droite ou à gauche, qui nous gouvernent au plus haut niveau de l'Etat. C'est peut-être une façon de faire mais attention aux conséquences... Comme je le disais plus haut en vous invitant à participer à la vie publique de votre cité, il faut vous exprimer, rechercher le dialogue à tous les niveaux, les élus sont vos représentants ! Je me permets de redire que si je ne peux pas être présent sur tous les événements de la vie de Baule, j'accepte par contre toutes les demandes de rendez-vous en Mairie, pour répondre aux interrogations sur notre action. C'est ça aussi le jeu de la démocratie.

Je vous souhaite à tous des moments meilleurs, et je vous engage à essayer d'y travailler ensemble.

Patrick Echegut
Maire de Baule

*Exprimez-vous,
recherchez le
dialogue à tous
les niveaux*

EXTENSION DU GYMNASE

Après plus d'une année de travaux, les salles rénovées de l'ancien gymnase ainsi que les nouvelles salles de l'extension viennent d'être rendues aux associations.

Les travaux de construction d'une extension de plus de 560 m² sur la face nord de cet ensemble sportif avaient été lancés par la municipalité précédente.

Une nouvelle salle de **270m²** très lumineuse, équipée de miroirs muraux et d'un sol parquet amortissant est dédiée à la pratique des arts martiaux ainsi qu'à la danse. La salle de rangement de **90m²** servira à stocker le matériel des associations, libérant ainsi autant de place dans les salles d'évolution sportive.

La salle de convivialité de **48m²**, jouxtant un grand hall d'entrée de **30m²**, complétée d'une terrasse extérieure de plus de **100m²**, permettra l'organisation de réunions d'organisation ou de festivités.

Un espace supplémentaire de **71m²** est réservé au club de football, dont **54m²** de vestiaires et de douches pour les joueurs et **17m²** d'espace pour les arbitres.

L'ensemble des salles et des sanitaires, extérieurs et intérieurs, sont accessibles aux personnes à mobilité réduite.

Des détails de finition et de fonctionnement devront être résolus sans nuire aux activités et nous espérons que chaque association fera preuve de patience et saura profiter pleinement de cet espace tout en respectant les règles de bon fonctionnement de ce bâtiment municipal.



Après les travaux d'extension du gymnase, dont la majorité des usagers semble satisfaite, et pour améliorer le travail des personnels d'entretien, la municipalité a souhaité réaliser la jonction en sol bitumé entre l'actuelle entrée de la salle des fêtes et la surface en désactivé.

Un cheminement piétons goudronné va être réalisé le long du terrain d'honneur pour conduire les joueurs, du terrain d'entraînement aux vestiaires, sur un sol propre et dur.

Ces travaux seront complétés par le déplacement des deux emplacements handicapés pour les mettre en conformité et le traçage réglementaire d'une ligne de conduite handicapés, depuis ces stationnements réservés jusqu'aux différents accès de cet ensemble municipal.

L'accessibilité pour tous sera ainsi respectée et l'amélioration de l'environnement paysager apportera une mise en valeur plus agréable.

AUTORISATION D'OCCUPATION DES SOLS

Le dépôt des dossiers (demande de permis de construire, déclaration préalable, certificat d'urbanisme, permis d'aménager) se font à l'accueil de la mairie le lundi.

Une commission d'urbanisme composée d'élus se réunit en mairie une fois par semaine le mercredi afin de pré instruire les demandes d'urbanisme enregistrées le lundi.



ACCESSIBILITÉ

Ad'AP

2015 était la date limite prévue par la loi pour rendre accessibles les établissements recevant du public (ERP): commerces, théâtres, cinémas, cabinets libéraux, mairies, établissements scolaires, etc. L'élaboration d'un agenda d'accessibilité programmée va permettre à tous les gestionnaires et propriétaires de ces établissements de mettre leurs équipements en conformité et d'ouvrir leurs locaux à tous. L'agenda d'accessibilité program-

mée permet à tout gestionnaire/propriétaire d'établissement recevant du public de poursuivre ou de réaliser l'accessibilité de son établissement après le **1er janvier 2015**. L'agenda d'accessibilité programmée correspond à un engagement à réaliser des travaux dans un délai déterminé (jusqu'à trois ans), de les financer et de respecter les règles d'accessibilité. Il doit être déposé avant le **27 septembre 2015** à la mairie (et dans certains cas particuliers, auprès du Préfet).



Rendez-vous sur www.accessibilite.gouv.fr pour retrouver :

- un outil d'auto-diagnostic destiné aux commerçants de proximité
- des renseignements pratiques pour chaque situation, y compris en cas de difficultés financières importantes
- des fiches pratiques pour chaque catégorie d'ERP.

SÉCURISATION

RUE ABBÉ PASTY

Des travaux destinés à sécuriser la traversée des enfants et des personnels de l'IME vont être entrepris pour installer des feux tricolores assortis de dispositifs visuels et sonores réglementaires pour les personnes handicapées.

Ces feux tricolores sont à régulation de vitesse et obligeront les usagers à s'arrêter si la vitesse détectée de leur véhicule est supérieure à **45 Km/h** ou si le bouton d'appel piétons a été utilisé. Pour mémoire, le non-respect d'un feu rouge est passible d'une amende de **135€** et d'un retrait de quatre points sur le permis.



RUE DU CLOS SAINT AIGNAN

Suite aux travaux réalisés sur le collecteur des eaux pluviales de la partie nord de la commune, un trottoir est rendu inutilisable aux usagers piétons sous le pont de la ligne SNCF, rue du clos Saint Aignan.

Pour leur sécurité, deux traversées piétonnes ont été tracées sur la chaussée avec la signalisation réglementaire en aval et en amont de ce pont.

Il est fortement conseillé aux usagers de les utiliser pour passer d'un trottoir à l'autre. Les automobilistes sont aussi invités à redoubler de prudence à l'approche de ces passages : « **Respecte-moi quand tu es au volant et je te respecterai quand tu seras à pieds** ».



INSONORISATION DES RÉFECTOIRES

Sur recommandation de l'Agence Régionale de Santé, une étude technique est faite sur les salles de restauration du groupe scolaire pour améliorer l'acoustique en dehors et aux heures des repas, de façon à protéger les enfants mais aussi le personnel qui fréquentent ces salles.

Cette étude doit être suivie d'une phase de travaux qui se déroulera pendant les grandes vacances scolaires et celles de la Toussaint.

Cette réalisation bénéficiera d'une aide financière de l'État.

INFORMATION

RUE ABBÉ PASTY

Quelques défauts de structure sur la voirie et les trottoirs sont apparus avec les mauvaises conditions climatiques : des racines d'arbres ou de pins ainsi que d'autres agressions mécaniques telles que le chevauchement des véhicules pour monter sur les trottoirs...

Des chantiers de réparation vont s'ouvrir avant l'été pour permettre de résoudre ces défauts et d'améliorer le confort et la sécurité des usagers.

VILLENEUVE ET L'ANGLOCHÈRE

Soucieuse de la bonne information pour tous, la municipalité a décidé l'installation de deux nouveaux panneaux d'affichage pour les publications obligatoires de la Mairie, dont ces deux secteurs de Baule étaient dépourvus.

CONFORT

GROUPE SCOLAIRE

Ces dernières saisons hivernales ont été ponctuées par de nombreuses défaillances de la chaufferie alimentant toutes les salles du groupe scolaire.

Les deux chaudières datant de la construction de ces bâtiments sont arrivées au bout des réparations qu'elles pouvaient supporter sans pour autant garantir un fonctionnement correct.

La municipalité a donc décidé d'effectuer leur remplacement par deux chaudières à condensation nouvelle génération, capables avec un total de **445Kwh**, d'apporter un confort et une sécurité de chauffe pour les prochains hivers tout en réduisant la consommation d'énergie en gaz.

PATRIMOINE

CIMETIÈRES DE LA RUE ABBÉ PASTY ET DU JARDIN DE VILLENEUVE

2 015 verra la restauration des murs d'enceinte du cimetière et du Jardin de Villeneuve, ces travaux devenant urgents vu l'état de délabrement de certaines parties. Faut-il refaire les chaperons en matériaux de récupération ou en neuf ? Faut-il refaire les enduits en totalité ou sur certaines parties, et lesquelles en priorité ? Doit-on refer-

mer des ouvertures dont l'utilisation dans le fonctionnement actuel n'est plus à l'ordre du jour ? Autant de questions à réfléchir et auxquelles il faut répondre avant de démarrer des travaux programmés sur deux exercices pour conserver ces enceintes minérales en état.



Le service des espaces verts

Les espaces verts rythment les saisons en maintenant le patrimoine vert de la ville (tonte, taille, arrosage, nettoyage, désherbage) et en mettant en valeur les différents sites par des aménagements paysagers et par le fleurissement.

Le service des espaces verts, dirigé par Jérôme BOURGOIN, a des fonctions bien déterminées d'aménagement et d'embellissement.



Depuis deux ans, l'herbe tondue n'est plus ramassée mais broyée finement et laissée sur place de mai à octobre, ce qui permet un enrichissement du sol.

Les tontes sont recyclées sur place.

La superficie de tonte se porte à **11Ha** avec les terrains de football.

Les branchages issus de l'élagage des arbres sont broyés et utilisés pour pailler les massifs d'arbustes. Cette pratique est triplement bénéfique :

- elle réduit l'utilisation de produits phytosanitaires,
- elle réduit l'assèchement du sol,
- elle enrichit le sol en humus.

Cette technique peut également être appliquée dans les jardins des

particuliers.

Le fleurissement de la commune participe à l'embellissement du cadre de vie, c'est pourquoi le service «Espaces Verts» innove d'année en année afin de valoriser notre paysage en plantant **3400** plantes annuelles, **2160** plantes bisannuelles et **1800** bulbes.

Les agents du service espaces verts procèdent à la mise en place de goutteurs et de paillage pour limiter l'apport en eau dont les plantes ont besoins.

Jérôme BOURGOIN
Responsable Espaces verts



CONCOURS DES MAISONS FLEURIES

EMBELLISSEZ VOTRE CADRE DE VIE

Chaque année, la participation active de nombreux Baulois au concours des maisons fleuries contribue à l'embellissement de votre commune.

Ce concours est ouvert à tous et attribue des prix dans plusieurs catégories : maison avec jardin très visible de la rue, fleuri ou paysager ; maison avec décor floral sur la voie publique ; maison avec balcon ou terrasse ; maison limitée en fleurissement...

Cette nouvelle édition du concours des maisons fleuries sera une occasion de plus d'apprécier vos talents de passionnés du fleurissement : soyez nombreux à y participer. Toutes vos initiatives seront les bienvenues.

Le jury passe habituellement début juillet.

ESPACES PUBLICS QUELQUES RAPPELS

MAINTENEZ LES ESPACES VERTS PROPRES

En pique-nique ou en promenade, ne jetez pas vos déchets à même le sol, utilisez les corbeilles, ramassez les déjections canines.



RESPECTEZ LES MASSIFS

Les vols de plantes sont malheureusement courants. Les espaces verts de la ville sont plantés pour l'agrément de tous : arracher et emporter des plantes chez soi est interdit.

NE GRAVEZ PAS L'ÉCORCE DES ARBRES

Cette pratique peut favoriser l'attaque de parasites.

DISTRIBUTION DES COLIS DE NOËL AUX AÎNÉS DE BAULE

Le samedi 13 décembre 2014, nos aînés de la commune de plus de 75 ans ont eu la visite d'élus et de bénévoles du CCAS et de la commission sociale pour recevoir le colis de Noël.

Les colis ont ainsi été distribués au domicile des bénéficiaires avec des surprises appropriées pour chacun : femmes seules (au nombre de 35), hommes seuls (au nombre de 31) et couples (au nombre de 22). Nous n'avons pas oublié ceux qui ont dû quitter leur environnement et leur village pour être accueillis en maison de retraite. Dans la semaine qui a suivi, ce sont donc **17** Baulois résidents en maison de retraite qui ont reçu à leur tour une visite avec cette fois un colis adapté.





Au total ce sont **105** colis qui ont été distribués aux **127** bénéficiaires.

Cette distribution, désormais traditionnelle, reste un plaisir partagé pour ceux qui reçoivent, ceux qui distribuent, sans oublier tous ceux qui ont participé à la confection du colis : les enfants des écoles maternelle et primaire de Baule avec la création des cartes de vœux, ceux de l'IME, avec la préparation des confitures de fruits, et enfin les membres de la commission sociale qui, après de nombreux échanges, ont déterminé et organisé le contenu mais aussi le contenant de ces présents de Noël.

A réception du colis, nos aînés se sont réjouis de leurs cadeaux et de pouvoir échanger le temps d'un café...

COLLECTE BANQUE ALIMENTAIRE

La collecte alimentaire s'est déroulée la dernière semaine de novembre avec un point de collecte en mairie et dans les écoles. Puis le **vendredi 28 et le samedi 29 novembre 2014**, c'est à l'entrée des magasins Dia, Intermarché et Leclerc que les bénévoles ont collecté les dons.

Sur la communauté de communes de Beaugency, **3 728 kg** de dons ont ainsi été récoltés, ce qui est très proche du poids obtenu l'année dernière.

Au fil de l'année, les produits seront distribués par la Banque alimentaire aux antennes caritatives, aux épiceries sociales et autres associations familiales du département afin que cette aide « bénéficie » localement aux personnes démunies.

Pour en savoir plus :

www.banquealimentaire.org



SERVICE EXTRASCOLAIRE



ALSH JUILLET 2014

Après une semaine sous la pluie, les enfants ont pu profiter du soleil et passer d'agréables vacances.



AU PROGRAMME :

3-6 ANS :

Tour en bord de Loire, petit passage aux Eaux Bleues et à la plage de Beaugency, sorties au zoo de Beauval, spectacle, nuits au centre, piscine de Beaugency.

6-10 ANS :

Camping à Combreux, Châteaudun, Muides-sur-Loire et Bracieux. Beaucoup de vélo, piscine.

Des projets sur la coupe du monde et sur des artistes.

Une enquête a été menée...

10-14 ANS :

Camping de Combreux pour faire du ski nautique.

Muides-sur-Loire pour une descente de canoë.

Campement à La Chapelle pour faire du BMX.

Nuit sous la tente et bal des ados.



SERVICE PÉRISCOLAIRE



ALSH Mercredi

Les enfants sont accueillis le mercredi et participent à différents ateliers.

Nous allons de temps en temps écouter des histoires à la bibliothèque.

Nous fêtons les anniversaires des enfants et des animateurs.

En décembre nous avons eu la visite du Père Noël.

TAP 2014/2015

CETTE ANNÉE PAS MAL D'ACTIVITÉS POUR PARTAGER ENTRE LES GÉNÉRATIONS.

AU PROGRAMME CETTE ANNÉE

ÉLÉMENTAIRE

Percussions, théâtre, MAO (Musique Assistée par Ordinateur), informatique, sport collectif, sport individuel, tricot et pompons, activités manuelles, manipulation de matière, jardinage, arts plastiques, magie, vidéo avec Régie Mômes...

De 15h à 16h30 les mardis et vendredis.

MATERNELLE

Activités manuelles, jeux extérieurs, zumba/danse, lecture, éveil musical...

De 15h à 16h20 les lundis et jeudis.

Accueil de loisirs des vacances

PETITE RECETTE DIVERS... PRENEZ



50
ENFANTS
ENTHOUSIASTES



9
ADULTES
INVENTIFS



1
MÉTÉO
PEU
CLÉMENTE



1
BONNE
DOSE
D'ÉNERGIE

... ET VOUS
OBTIENDREZ

- UN VOYAGE MAGIQUE DANS UNE GALAXIE LOINTAINE
- UN SAFARI MOUVEMENTÉ AU PAYS DES DINOSAURES
- UN PROGRAMME DE RECHERCHE SCIENTIFIQUE
- ET UNE RENCONTRE PAS BANALE

INSCRIPTIONS AU CENTRE DE LOISIRS JUILLET 2015

Les inscriptions de l'accueil de loisirs de juillet seront
ouvertes du **lundi 4 mai** au **samedi 6 juin 2015**.

Du **6 au 31 juillet 2015**, nous accueillerons les enfants
scolarisés, nés de 2001 à 2012 dans les locaux périscolaires et
scolaires de Baule.

Les dossiers d'inscription seront disponibles en mairie
de Baule et au bâtiments périscolaire, et devront
être déposés en mairie de Baule au plus tard le
samedi 6 juin 2015.



Halte-garderie

LA VIE AUX « PETITS BOULEAUX »

Du nouveau à la halte-garderie pour cette année 2014-2015 : nous avons obtenu des créneaux horaires avec l'association Val de Lire. Une fois par mois, les bénévoles viennent conter, raconter, enchainer des histoires aux enfants.

Le mois d'octobre a été ponctué par des activités ludiques et éducatives autour de la pomme. L'occasion de fabriquer du jus de pommes frais. Certains parents aimeraient bien être une petite souris pour voir leur enfant évoluer en leur absence. Pour la première année, l'équipe éducative a invité les bambins, accompagnés de leurs parents, grands-parents ou assistantes mater-



nelles, à venir décorer le sapin de Noël et à passer un moment convivial.

Activités manuelles, café, thé et confiseries étaient aux rendez-vous pour le plaisir de tous. A la fin de la matinée les enfants sont repartis avec leur création, pour l'accrocher dans leur sapin... bien sûr.

Une expérience à renouveler...



École élémentaire



Jeudi 27 novembre 2014, c'était le Téléthon à l'école de Baule. Cette course solidaire sert à récolter de l'argent pour soigner des maladies graves.

Des grands de CM1 nous ont présenté une dame qui était aveugle et qui, grâce aux sous du Téléthon, a pu retrouver la vue.

Tout le monde a réussi son contrat de 400 mètres. Beaucoup d'enfants ont fait plus de 400 mètres : ils ont eu du courage !

C'était « cool » parce que, pendant qu'un groupe courait, les autres nous encourageaient.

PLANTATION

D'UN JEUNE ÉRABLE POUR « LA JOURNÉE DE L'ARBRE »

Jeudi 4 décembre, c'était la Journée de l'arbre à Baule. Nous avons planté un érable avec les employés de la Mairie.

Avant de planter l'arbre... On creuse un trou, on verse de la corne broyée (engrais naturel), puis un peu de terre.

Après, on dépose l'arbre dans le trou et on rebouche le trou avec de la terre.

On apprend à manier la pelle !

Au retour, on a eu droit à un goûter offert par la mairie de Baule. Au menu : des brioches et du chocolat chaud !

« C'était bien, la course solidaire ! »

Merci aux parents de nous avoir accompagnés.

On a récolté 50 € pour notre classe, et l'école a récolté **554,58 €**.

C'était bien, la course solidaire !

La classe de CP/CE1
(texte collectif)

Jeudi 8 janvier, les musiciens de la Belle Image sont venus dans la cour de l'école, déguisés en super-héros pour annoncer le Carnaval, qui aura lieu le 1^{er} jour du Printemps.

Ils ont joué de la musique qui donnait envie de danser et de faire la fête.

On a fait des farandoles.

C'était excellent !

La classe de CP/CE1.

ÉCOLE MATERNELLE

Dans le cadre de la saison culturelle, les élèves de l'école maternelle en compagnie du R.A.M. ont assisté à une représentation du spectacle « Cirque Plastique » de la compagnie Billenbois. Tout le public a apprécié la beauté du décor qui évoluait au fil du spectacle. À chaque tableau d'Artiste, correspondait un numéro de cirque avec sa marionnette. C'est ainsi que les enfants ont admiré l'acrobate de Picasso, l'écuyère de Seurat et bien d'autres chefs-d'œuvre... C'est donc sous de nombreux applaudissements, que le comédien a conclu son spectacle !



ÉCOLE MUNICIPALE DE MUSIQUE



Activités du début d'année 2014-2015

- Concert des professeurs dans le cadre du centenaire de l'ACL
13 décembre 2014
- Audition de Noël des élèves
15 décembre 2014
- Master class avec François Thuillier
07-08 Février 2015

Prochaines activités :

Vendredi 15 Mai :

Ouverture du Festival Baule d'Airs

Mercredi 10 Juin :

Audition des élèves de fin de 1^{er} cycle

Samedi 13 Juin :

Audition des classes d'Éveil et des élèves de 1^{ère} année d'instrument

Mercredi 17 Juin :

Audition des élèves de second cycle

Samedi 20 Juin :

Fête de la musique

INSCRIPTIONS À L'EMM POUR L'ANNÉE 2015-2016 :

Mercredi 01 Juillet

de 16H à 18H30

Jedi 02 Juillet

de 17H à 19H

Vendredi 03 Juillet

de 17H à 19H

Samedi 05 Septembre

de 10H à 12H30

Dimanche 06 Septembre

de 10H à 13H

(Salle des fêtes de Baule)

Mercredi 09 Septembre

de 16H à 18H30



ecolemusique.baule@gmail.com

Nathalie FISET : 06 89 11 28 83

Mairie de Baule : 02 38 44 38 45



SOCIÉTÉ MUSICALE DE BAULE

Les spectacles de janvier de la Société Musicale de Baule ont rencontré un franc succès en accueillant presque 850 spectateurs.

Nous remercions très chaleureusement toutes les personnes investies pour la réussite de ce projet qui perdure depuis de nombreuses années : les musiciens bien sûr (également chanteurs et acteurs), les techniciens, les parents qui nous font confiance, les amis et les proches qui travaillent dans l'ombre, la mairie qui nous apporte toujours un soutien sans faille, sans oublier notre chef, Julien, qui s'investit sans compter pour arriver à ce résultat. C'est un énorme travail pour tous, mais la satisfaction est d'autant plus grande et la fatigue plus vite oubliée quand les quatre séances se jouent devant une salle comble et debout !
Un grand merci à tous.

Les musiciens ont depuis changé de registre et préparent désormais le concert qui aura lieu dans le cadre du festival Baule d'Airs le vendredi **15 mai 2015**. Nous nous attachons toujours à vous surprendre et le projet en préparation devrait être fidèle à cette règle !

L'année se terminera avec la fête de la musique le **samedi 20 juin**.

A très vite !



BAULE D'AIRS

Bauloises, Baulois et irréductibles festivaliers, ATTENTION !

Vous avez certainement prévu de venir à votre prochain Baule d'Airs mais... cette édition s'annonce très SPECIALE !

Il s'agit SURTOUT de fêter ensemble 10 ans d'arts à l'air libre !

Oui, 10 ans que votre festival invite à la découverte des arts de la rue, 10 ans de joyeux et bons partages avec tous les bénévoles sans qui il ne pourrait tout simplement pas fonctionner, 10 ans qu'artistes et festivaliers nous donnent sourires, chaleur et partagent ce bon esprit !

Alors, vous l'aurez compris, reprenez ces dates « anniversaire » : **15, 16 & 17 mai 2015**, place des Bouleaux.

Dans un site toujours plus beau, vous aurez rendez-vous avec certains artistes probablement croisés au fil de ces dix années et en découvrirez de nouveaux.

L'événement phare de cette édition : une prise

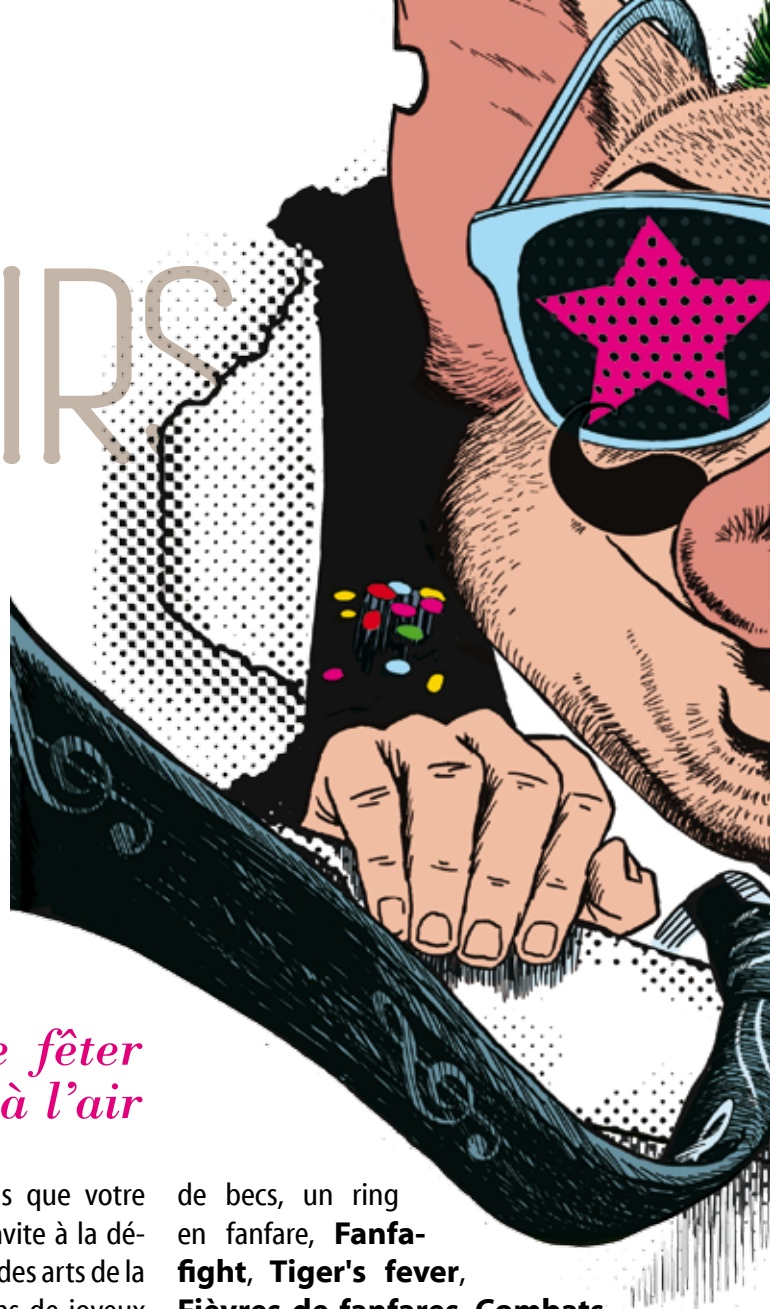
de becs, un ring en fanfare, **Fanfa-fight, Tiger's fever, Fièvres de fanfares, Combats de coqs, Derby fanfaron, Fanfagora, Agoraring, Défi-fanfaronnesque**, appelez-le comme vous voulez... !!! La Belle Image va se confronter à des Tourangeaux (www.compagnieducoin.com) et des Québécois (www.gypsykumbia.com) encadrés et ambiacés par Jacqueline et Marcel (www.artose.com).

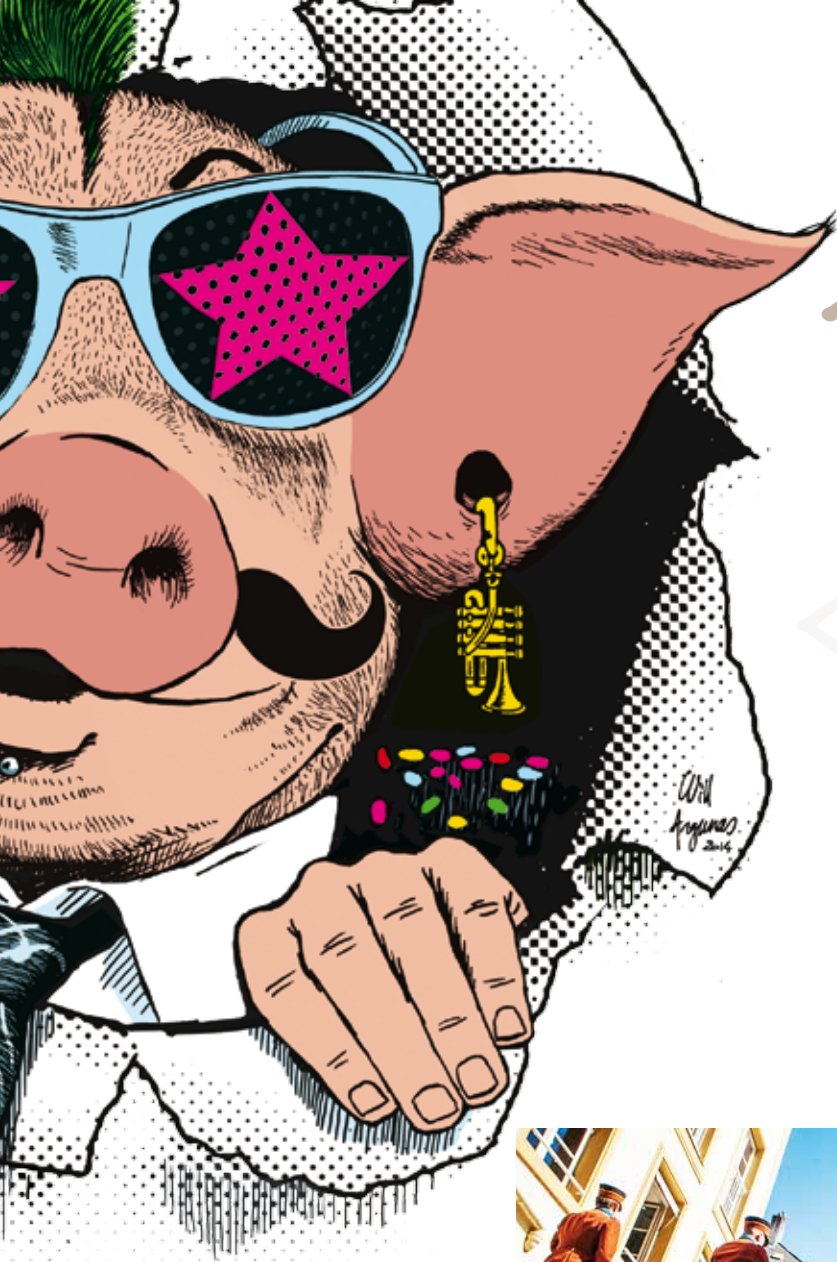
Plein de belles compagnies, plein d'autres rendez-vous incontournables... manèges, jeux... ainsi que buvette et restauration : petits et grands vont de nouveau s'évader le temps d'un week end... et c'est à Baule !

Le Comité d'Organisation Baule d'Airs



Hervé LEBLAY



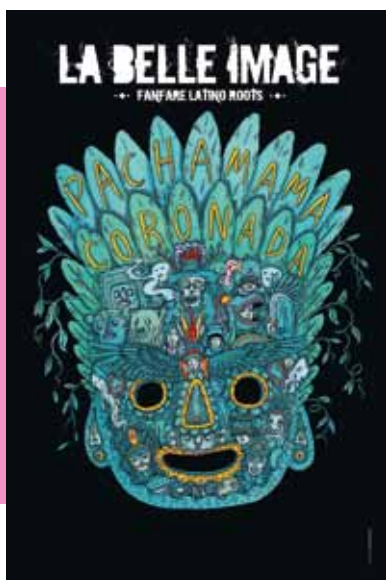


10 ANS !

« ... une
prise de
becs, un
ring en
fanfare »



Tarifs:
5€ le vendredi,
8€ le samedi,
Pass de 10€
pour vendredi
& samedi
-
Gratuit le
dimanche.



LA BELLE IMAGE NOUVEL ALBUM

Pachamama Coronada est le 4^{ème} album de la fanfare La Belle Image, 19 ans d'existence !
La sortie a eu lieu le vendredi 3 avril 2015 à l'As-trolabe à Orléans.

www.labelleimagefanfare.com
www.facebook.com/labelleimage



CARNABAULE

OU LE PRINTEMPS FESTIF BAULOIS



Et non, il n'a pas plu ce samedi 21 mars 2015. Et ce petit vent froid venu du Nord-Est n'aura pas eu raison des fidèles de l'évènement !!!

9

h30

Le splendide petit train du Comité des Fêtes traverse la commune pour rejoindre le traditionnel charivari et mener les acteurs et spectateurs carnavalesques à Baulette.

10h

L'audition de l'École de Musique a lieu, à peine perturbée par les épreuves en cours pour désigner le roi Belle Image qui ouvrira officiellement le

Carnabaule.

11h30

Suite aux épreuves de présentation et aux concours de pêche et de caricature, le public présent désigne le « non-parti des anti-candidats anarcho-punks-trombonistes » vainqueurs du scrutin : c'est aussi ça l'esprit rebelle baulois !!! Du coup, c'est l'heure de l'apéro...

15h30

Rassemblement puis défilé aux sons incessants des fanfares présentes (SMB, Belle Image, Fanfapouët, Tribu des 20 centimètres et Batucabaule).





En queue de cortège, on se serait cru en Bolivie.

17h

Tandis que les fanfares continuent de jouer, la soupe coule à flot et les crêpes redonnent des forces pour enchaîner avec la fameuse bataille de confettis tant attendue.

18h

La Belle Image réchauffe l'ambiance et accompagne le coucher de soleil au bord de l'eau où l'on va brûler la Bonne-Femme conçue par les enfants.

18h45

La Mauve s'enflamme sous les feux d'artifices, à défaut de cette Bonne-Femme qui résiste au feu... Tant pis : « Si l'on ne peut la brûler, il n'y a qu'à la noyer !!! ».

19h30

La fête se termine. Ce fût encore un chouette Carnabaule et les confettis semés ça et là n'ont pas fini de le rappeler à notre bon souvenir...

Il s'agissait de la 10^{ème} et dernière édition organisée par le bureau actuel.

J'en profite donc pour remercier chaleureusement toutes celles et ceux qui ont contribué activement au succès du Carnabaule durant ces dix ans, que ce soit à titre associatif, personnel ou officiel.

J'appelle donc également toute personne disposée à donner un coup de main, à reprendre le flambeau et à continuer l'aventure en participant à sa nouvelle organisation, à se faire connaître en envoyant un mail à :

carnabaule@hotmail.fr

Cédric pour Carnabaule et La Belle Image.



Association culturelle laïque

Après les festivités du Centenaire de la salle culturelle laïque qui se sont terminées joyeusement par le bal très coloré de la Belle Image, c'est l'heure des remerciements, et du bilan.

L'Association culturelle laïque remercie chaleureusement les partenaires officiels, la Commune de Baule, le Pays Loire Beauce, toutes les associations, toutes les entreprises et toutes les personnes qui ont contribué à la bonne réalisation des expositions et animations que vous avez pu voir de **février à décembre 2014**.

Beaucoup d'acteurs professionnels ou bénévoles ont rassemblé leurs talents, ont généreusement prêté leurs archives, leurs documents, leur matériel et leurs bras, pour mener à bien un programme culturel diversifié. Vous avez répondu nombreux à toutes nos sollicitations et invitations et vous nous avez fait part de l'intérêt que vous avez porté aux différents contenus proposés et, pour les organisateurs, c'est l'essentiel. La salle laïque a bien vécu son centenaire.

À ce jour, le rideau de scène ne se lève plus, les murs de la salle sont nus, et la fête est

terminée, mais vous pouvez encore profiter de la fresque extérieure, de cet habillage réalisé par la plasticienne bauloise Françoise Collin.

Comme vous le savez cet élément de décor urbain n'est pas pérenne, la bâche aussi va disparaître du paysage, et la date de la fête du « dé-bâchage » est programmée au **samedi 30 mai à 12h**. La population sera invitée à y participer.



SI VOUS SOUHAITEZ RETROUVER UN APERÇU DE CES RÉALISATIONS, VOUS POUVEZ ACQUÉRIR LA BROCHURE « SALLE LAÏQUE, LE CENTENAIRE » POUR LA SOMME DE 25€, N'HÉSITEZ PAS À NOUS CONTACTER SUR

aclbaule@laposte.net



Exposition "Histoire de l'École de Baule" : l'une des photos de l'École des garçons sous laquelle les visiteurs ont inscrit les noms des élèves.

Classe Garçons 1940.

1 Yves GRILLON
2 Marcel ROUSSEAU
3 ?
4 Jean-Jacques DRUGEAULT
5 Guy QUATREHOMME
6 Robert CLEMENT
7 Philippe PISSIER
8 Yves QUATREHOMME
9 Pierre QUATREHOMME
10 Guy BOTHEREAU
11 Claude GUENARDEAU
12 André GUILLAUMENT
13 René COUILLON
14 Louis BRISSON
15 Claude CHAMPENOIS
16 Robert HUGUET
17 André MAUDIN
18 George LAFFRAY

19 André CAULT
20 Émile HEMONID
21 ?
22 Joseph GENITY
23 Claude GUENARDEAU
24 Claude ARNOULT
25 Yves ARNOULT
26 Guy ARNOULT
27 Roland HEMONID
28 Pierre RAMBAULT
29 Robert ROUSSEAU
30 Maxime PREVOST
31 William BOTHEREAU
32 ?
33 ?
34 Aignan GRILLON
35 Micheline VIDAL

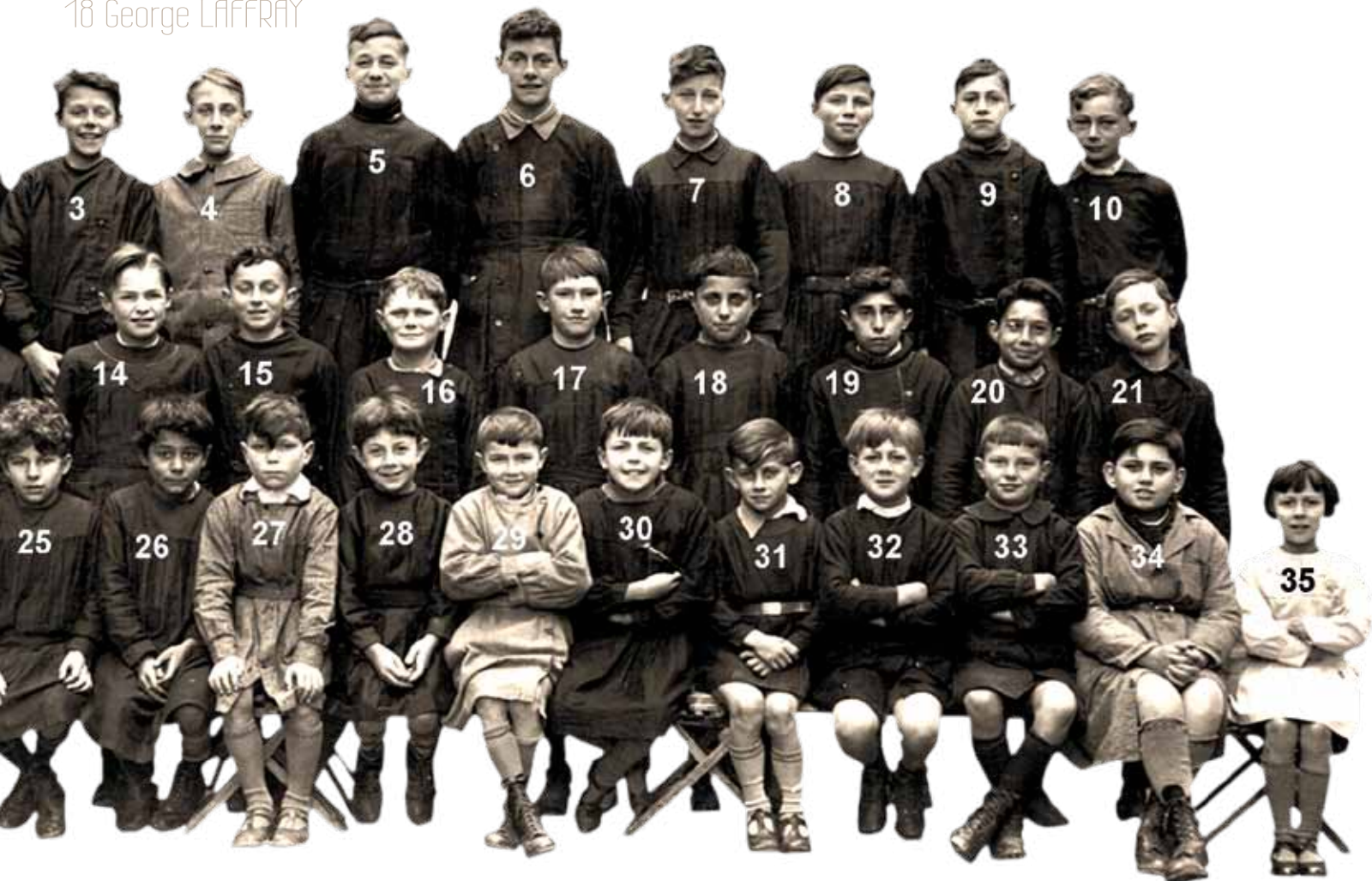
**AUTRES PROJETS EN COURS
POUR 2015 :**

En septembre, pour la journée du patrimoine en préparation à ce jour : « Promenade-découverte du patrimoine ligérien entre Loire, Mauves et coteau, aspects géologiques »

Et toujours des soirées lecture en préparation par Nicole Debrand.

Le **28 novembre à 20h30**, le traditionnel spectacle humoristique :

« Pourquoi les poules préfèrent être élevées en batterie » de la compagnie Jérôme Rouger.





ENTENTE BAULOISE

tennis de table

La section tennis de table enregistre un effectif en hausse avec **26 licenciés** (13 adultes et 13 jeunes).
Composition du bureau : président, Bernard PILLET ; trésorier, Gilles BOULAY ; secrétaire, Christophe BONETTO.

Si vous désirez pratiquer ce sport en loisir ou en compétition, n'hésitez pas à nous rejoindre au gymnase de Baule (à partir de 7 ans) : un certificat médical est obligatoire pour la pratique du tennis de table.

Cette année nous avons engagé deux équipes seniors et une équipe vétérans. Résultats de la 1^{ère} demi-saison : l'équipe 1 termine 1^{ère} de poule en D4 et monte en D3, l'équipe 2 fini 2^{ème} de poule en D6 et monte en D5 et l'équipe vétérans fini 3^{ème} de poule en D3 et se maintient.

LES ENTRAÎNEMENTS ONT LIEU :

POUR LES JEUNES

le **jeudi de 17h30 à 19h**
avec un entraîneur diplômé,

POUR LES ADULTES LICENCIÉS

le **lundi de 18h à 20h** et le
jeudi de 19h à 21h,
POUR LES LOISIRS ADULTES
le **vendredi à partir de 20h30**.

TARIFS

POUR LA SAISON 2014 /2015

dont 5€ d'adhésion à l'entente
bauloise générale : loisirs jeunes et
adultes **50€**,

compétition poussins et benjamins (- de
11ans) **65€**,
compétition minimes et cadets (- de 15ans)
80€,
compétition juniors (- de 18ans) et seniors
95€.

Les tickets CAF et les coupons sport sont
acceptés.



Bernard PILLET 02 38 44 49 41
tbpillet@gmail.com




*Premiers pas
de pongiste*



MAUVES ATTITUDES

RUNNING AND TRAIL est une association dédiée à la pratique de la course à pied sur route et dans la nature, pour le loisir mais aussi tournée vers la compétition.

Nous nous réunissons chaque MARDI et JEUDI à 18h30, ainsi que les WEEK-END (samedi et dimanche) pour des entraînements et/ou des courses. Composée d'environ trente membres, avec un pourcentage féminin non négligeable, l'accent est mis sur une bonne ambiance et sur la convivialité.

Sous l'impulsion d'un coach, chacun réalise son entraînement à l'allure souhaitée. Si vous pratiquez seul(e) la course à pied, venez nous rejoindre, vous serez le (la) bienvenu(e) !

FERM.HIER TRACTEUR D'ANTAN

Nous avons le plaisir de vous informer de la création de notre association dont le nom est « Ferm.hier tracteur d'Antan », officiellement active depuis le 16 janvier 2015 dans notre commune. Cette association a pour but de promouvoir la sauvegarde du patrimoine agricole ancien à travers les vieux tracteurs, les vieux outils et les matériaux anciens, ainsi que le travail féminin autrefois.

Notre objectif pour cette année 2015 est la participation à la brocante de Baule le **dimanche 6 septembre** avec une exposition dans la salle Gérard DUMARD, la fabrication de beurre ainsi que la démonstration du battage à l'ancienne.

LA COMPOSITION DU BUREAU EST LA SUIVANTE :

Présidente
Claudine BERTIN OLLIVIER
06.61.74.37.12

Vice-Président
Daniel GONNET
06.77.92.03.11

Secrétaire : Jean-Marc LANGLOIS
Secrétaire adjoint : Noëlle LANGLOIS
Trésorière : Corinne VIOLON
Trésorière adjoint : Martine GONNET

fermtracteur.over-blog.com



LES MYCOPHILES DES MAUVES

Vous me direz : les Mycophiles des Mauves doivent être au repos complet, les champignons ne poussent pas en hiver. Eh bien,

détrompez-vous, oui ils poussent, mais en petit nombre, comme si le froid pouvait aussi favoriser l'apparition de la vie pour certains d'entre eux ; étonnant, non ?

Bien sûr, leur pousse ne nécessite pas des sorties régulières, mais seulement quelques photos à l'occasion de balades au soleil. Vous trouverez, sur cette page, deux clichés correspondant à notre saison hivernale 2015.

Une collybie à pied de velours : comestible, de couleur orangé vif quand elle vieillit. Sur la photo, elle a complètement colonisé un petit saule au bord des Mauves.

Un ascomycète à pied grêle et élastique qui ne craint pas le froid, avec un chapeau en forme de selle, mais qui n'est pas comestible.

En vérité, la saison hivernale est surtout consacrée à la théorie, grâce au docteur Jean PRADY



*Leptopodia
Elastica*

Un ascomycète

thème précis. Grâce à sa compétence et à son sens pédagogique, il nous permet de partager sa passion. Cette année, le thème traité est la classification des champignons et son premier cours a été suivi par plus de quinze personnes.

Bravo Jean et merci à toi.

qui, en quatre ou cinq leçons, en salle, à la mairie de Baule, traite d'un

Bonne retraite

Lors de la dernière assemblée générale de la société d'horticulture de BAULE, son honorable Président depuis 1993, Jean-Marc LANGLOIS, a passé le flambeau à Christian JEULIN.



Jean-Marc LANGLOIS est entré au bureau de la société d'horticulture en 1981 pour en devenir le vice-Président en 1983. Ses compétences et la valeur de son esprit associatif étant très appréciées des adhérents, il a été élu Président en 1993. Alors que de 1956 à 1993 le nombre d'adhérents de cette petite association locale des amoureux des fleurs et des jardins a pratiquement doublé, ses activités n'ont cessé d'attirer un grand nombre de participants. Son Président a réussi, en s'entourant d'une équipe de spécialistes volontaires, à proposer à la population bauloise des expositions mémorables telles que :

- 2000 - Fleurs, minéraux et fossiles
- 2002 - Vieux papiers
- 2004 - Baule, sa vigne et ses vigneron
- 2007 - Fermes et jardins d'Antan
- 2010 - Fleurs, champignons et papillons

D'autres activités également très suivies se déroulaient chez les particuliers qui en faisaient la demande, pour la taille d'arbres, d'arbustes et de rosiers.

Les cours d'art floral étaient également animés par son épouse, où chacun pouvait s'offrir un bouquet de sa composition.

Au niveau communal, Jean-Marc ne manquait pas de représenter la société d'horticulture pour la journée de l'arbre et savait donner aux enfants le bon conseil pour planter un arbre mais aussi pour le respecter.

Mais d'autres missions étaient remplies par cet homme, dont le relationnel et les connaissances en horticulture étaient très appréciés, dans le cadre de sa participation depuis de nombreuses années au Jury d'arbrondissement, que je conduisais sur le département du Loiret pour valoriser les villes et

les villages fleuris.

Le conseil d'administration de la société d'horticulture d'Orléans, où il siégeait régulièrement pour apporter son savoir dans tous les domaines, ou son expérience, avait enrichi les connaissances des participants à ses débats.

À bientôt quatre-vingts ans, Jean-Marc a choisi de vivre sa passion pour le jardinage, en retraité encore actif, pour son plaisir personnel, dans son jardin qui reste un modèle de simplicité, de gaieté et d'ordre, tout à l'image du maître des lieux.

Merci Jean-Marc pour ton engagement au service de la nature et de celles et ceux qui la respectent et l'embellissent.



J. MAURIN

SHOL

*Jeudi 4 décembre 2014 : Journée de l'arbre.
Plantation d'érables (Acer Ginnola) avec la
participation des enfants des écoles, très atten-
tifs aux explications des jardiniers.*

Lors de l'assemblée générale du 6 décembre 2014 Jean-Marc LANGLOIS, président de section depuis trente-quatre ans, fait part de sa décision de céder la place. Jean-Marc, serein, présente son successeur, Christian JEULIN, élu à l'unanimité. Nous présentons nos vifs remerciements à Jean-Marc et souhaitons la bienvenue à Christian.

Le bouquet de Noël remporte toujours un grand succès. Trente participantes ont réalisé la présentation qui allait embellir la maison. Dans un cache-pot crème, nous avons disposé des roses, des arums blancs et du feuillage. Ensuite, notre composition a revêtu son habit de fête en se parant de décors dorés, de nœuds rouges, de neige et de paillettes. Travaux, activités périscolaires : une heure par semaine, des membres de la société d'horticulture initient les enfants de l'école primaire au jardinage.



CALENDRIER DES ÉVÈNEMENTS



DIMANCHE 26 AVRIL 2015

La 1ère bourse d'échange de plantes gratuite s'est tenue à l'espace Gérard DUMARD permettant à un public nombreux et conquis de venir troquer des plantes ou plants divers. Chacun a pu interroger membres de la SHOL présents et recueillir bon nombre de conseils en tout genre sur la plantation, le rempotage et l'entretien des plantes.



Christian Jeulin
18 rue de Villeneuve
06 80 11 11 16



COMITÉ DES FÊTES

PROGRAMME DU COMITÉ POUR L'ANNÉE 2015

Feu d'artifice du 13 juillet 2015

suivi du bal à l'Espace Gérard DUMARD.

Le feu sera tiré à 23h et des lampions seront distribués gratuitement aux enfants qui le désirent, au cours de la retraite aux flambeaux qui s'effectuera avec les pompiers et la musique de Baule.

Brocante

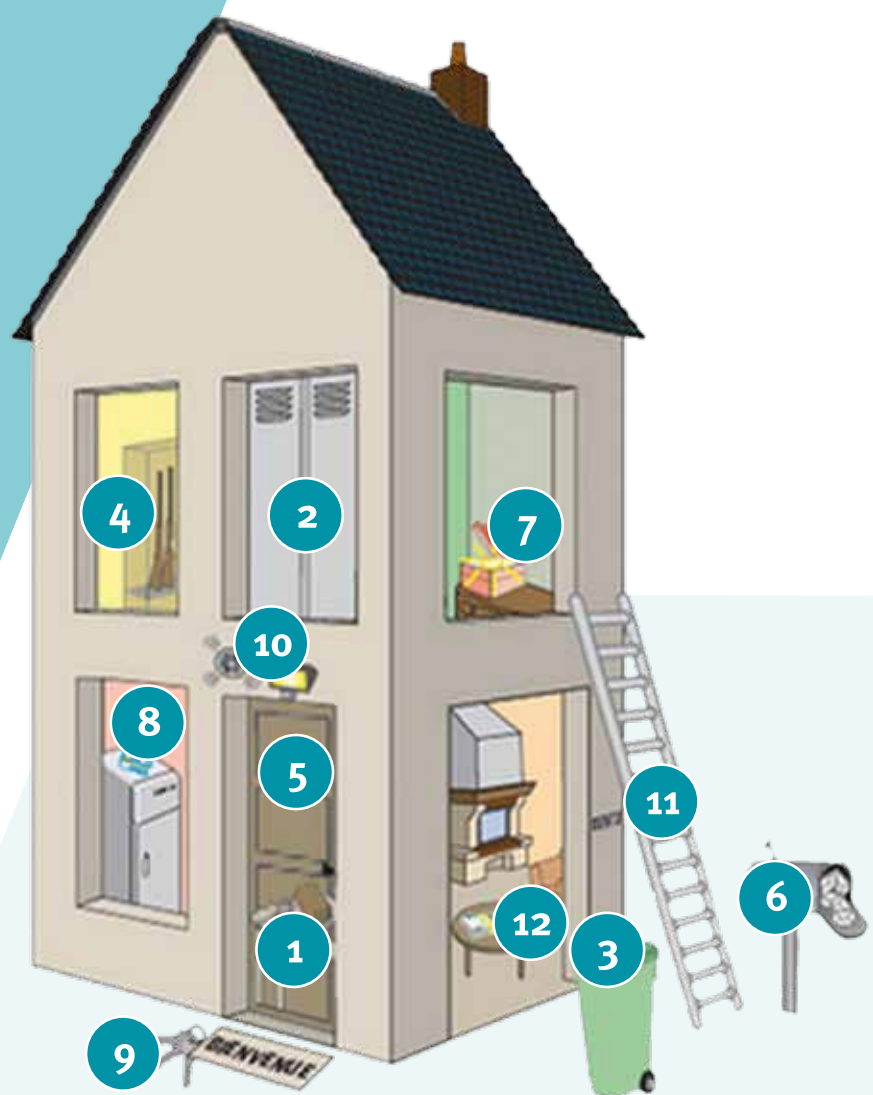
le **dimanche 6 septembre 2015.**

Comme chaque année les inscriptions se feront en mairie de Baule à partir du 1^{er} juillet 2015.

Pour tous renseignements 06.36.94.21.70 (appeler de préférence aux heures des repas).

Bourse aux jouets

le **dimanche 8 novembre 2015.**



QUELQUES PRÉCAUTIONS CONTRE LES CAMBRIOLAGES

- 1 - Ne laissez pas vos clés de voiture ou votre portefeuille dans l'entrée de la maison.
- 2 - Fermez vos volets, remplacez ceux qui sont cassés.
- 3 - Ne laissez pas les cartons de vos achats de valeur en évidence devant votre poubelle. Compactez-les ou recyclez-les.
- 4 - Rangez vos armes, si vous en possédez, dans un coffret verrouillé et sécurisé.
- 5 - Verrouillez votre porte, même en cas de courte absence.
- 6 - En cas d'absence, faites suivre votre courrier ou faites-le relever par une personne de votre entourage.
- 7 - Dissimulez vos bijoux et autres objets de valeur.
- 8 - N'inscrivez nulle part le numéro de code de votre carte bleue.
- 9 - Ne laissez pas vos clés dissimulées à proximité de votre domicile.
- 10 - Installez des dispositifs de sécurité passive.
- 11 - Ne laissez pas de support facilitant l'action d'un cambrioleur.
- 12 - Ne conservez pas d'importantes sommes d'argent en espèces.

TRAVAUX SNCF



Interruption des circulations sur l'axe Paris-Orléans-Vierzon-Châteauroux-Toulouse


les weekends suivants :

- du samedi 16 mai à 6h au dimanche 17 mai à 13h50.
- du samedi 23 mai à 12h30 au lundi 25 mai à 12h25.
- du samedi 26 sept. à 12h30 au dimanche 27 sept. à 12h25.
- du samedi 28 nov. à 12h30 au dimanche 29 nov. à 12h25.

RECRUTEMENT


La Marine Nationale recrutera à nouveau 3.000 marins de niveau 3ème à BAC +5

Pour plus d'informations :

 **02 38 65 36 81**

L'Armée de l'Air recrute actuellement 92 personnes de 17 ans à moins de 25 ans dans différents domaines.

Pour plus d'informations, contacter le CIRFA :

 **02.38.65.36.20**

OFFRES D'EMPLOI

Des offres d'emploi envoyées par divers organismes (agence d'intérim, pôle emploi...) sont mises à disposition à l'accueil de la mairie.



UNION NATIONALE DES ASSOCIATIONS DE TOURISME

Si vous n'êtes jamais parti en vacances, entre autre pour des raisons financières, l'Union Nationale des Associations de Tourisme (UNAT) vous propose des séjours d'une semaine dans la région à moindre frais. La formule proposée est tout compris, en pension com-

plète, avec animations, sorties-visites et transport inclus.

Pour en profiter vous devez être :

- résident de la région Centre
- avec ou sans enfant
- bénéficiaire d'un Quotient Familial inférieur à 901€
- allocataire CAF/MSA ou non

Si vous êtes séduit par cette formule, prenez contact avec le CCAS de la mairie.

UNION DÉPARTEMENTALE CLUBS D'AÎNÉS RURAUX DU LOIRET

Si vous êtes retraité et non imposable, cette information peut vous intéresser.

Un organisme en partenariat avec l'Agence nationale des Chèques Vacances, l'UDCARL, propose une aide pour des séjours vacances des seniors. L'accueil de la mairie tient à votre disposition en consultation le catalogue complet de l'ensemble des séjours offerts.



www.ainesrurauxloiret.fr

DEMANDE DE LOGEMENT

Les personnes souhaitant obtenir un logement social peuvent désormais déposer une demande directement sur le portail grand public accessible à l'adresse suivante



www.demande-logement-social.gouv.fr

Toutes les indications vous sont données pas à pas pour vous accompagner dans la construction du dossier.

Si vous ne disposez pas d'une copie numérique de votre justificatif d'identité ou de votre titre de séjour, vous devez vous présenter, muni de votre pièce d'identité à l'accueil de la mairie afin de faire valider votre demande.

ADIL

L'ADIL-Espace Info Energie souhaite développer sa mission d'information avec pour enjeu de faciliter le maintien à domicile des personnes âgées de permettre à certains ménages de vivre dans des conditions décentes et de maîtriser leurs charges énergétiques.

La conseillère de l'ADIL-Espace Info Energie pourra les informer sur l'existence de tous les dispositifs financiers visant à faciliter la réalisation des travaux.

Des permanences sont organisées sur simple rendez-vous.

- CLERY-SAINT-ANDRE

Centre multiservices Espace Jeanne d'Arc
92, rue du Maréchal Foch
Le 1^{er} mardi du mois de 14h à 15h.

- BEAUGENCY

Mairie
20, rue Change
Le 3^{ème} mercredi du mois de 10h à 12h.

- MEUNG-SUR-LOIRE

CCAS
2, Cloître Saint Liphard
Le 3^{ème} mercredi du mois de 14h à 16h.



Élodie Bellet
02 38 62 47 07



HORAIRES DES DÉCHETTERIES

VILLORCEAU

Sortie de Beaugency
sur la RD 919

Lun./Mar./Sam. :

9h-12h / 14h-17h.....(du 01/04 au 31/10)

Mercredi :

9h-12h / 14h-17h.....(du 01/11 au 31/03)

9h-12h / 14h-18h.....(du 01/04 au 31/10)

Vendredi :

14h-17h.....(du 01/04 au 31/10)

MEUNG-SUR-LOIRE

Zone Industrielle des Sablons
Chemin de l'Orange

Lundi/Vendredi :

14h-17h.....(du 01/11 au 31/03)

14h-18h.....(du 01/04 au 31/10)

Mercredi/Jedi :

9h-12h(du 01/04 au 31/10)

Samedi :

9h-12h / 14h-17h.....(du 01/11 au 31/03)

9h-12h / 14h-18h.....(du 01/04 au 31/10)

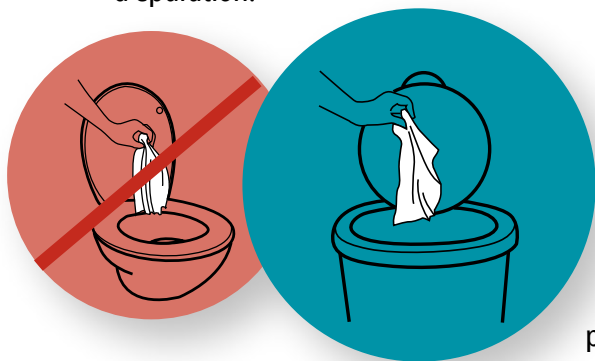
Dimanche :

9h-12h(du 01/04 au 31/10)

QUE PEUT-ON JETER DANS LES TOILETTES ?

Contrairement aux idées reçues, il n'y a pas lieu de jeter tout et n'importe quoi dans les lavabos ou les cuvettes de WC. Pourtant, les stations d'épuration et l'environnement aquatique reçoivent chaque jour cotons-tiges, lingettes, préservatifs, ...

Seul le papier toilette devrait être jeté dans la cuvette des WC. Les objets comme les lingettes posent, par exemple, des problèmes pour les pompes servant à acheminer l'eau, les canalisations et les stations d'épuration.



En tout état de cause, il ne faut PAS jeter dans les lavabos ou dans la cuvette des toilettes, les médicaments non utilisés, entamés ou périmés rapportez-les dans une pharmacie.

Les produits de la chimie, comme les désherbants, les engrais, les huiles de vidanges neuves ou usées, l'essence à détacher, l'essence de térébenthine, les fonds de pots de peinture ou de vernis, les insecticides domestiques et les produits de protection du bois contre les insectes, ... nuisent également au bon fonctionnement de la dépollution des eaux usées, donc à l'environnement... et au bien de tous.

RÉGLEMENTATION



LE BRUIT

Tout bruit de nature à porter atteinte à la tranquillité du voisinage ou à la santé de l'homme, par sa durée ou son intensité, est interdit de jour comme de nuit.

Les propriétaires d'animaux et ceux qui en ont la garde sont tenus de prendre toutes les mesures propres à préserver la tranquillité des habitants des immeubles concernés et du voisinage.

Les travaux de bricolage ou de jardinage réalisés à l'aide d'outils ou d'appareils susceptibles de causer une gêne pour le voisinage en raison de leur intensité sonore, tels que tondeuses à gazon, à moteur thermique, tronçonneuses, perceuses, raboteuses ou scies mécaniques, ne peuvent être effectués que :

les jours de semaine
de 8h30 à 12h et
de 14h30 à 19h30

les samedis
de 9h à 12h et
de 15h à 19h

**les dimanches et
jours fériés**
de 10h à 12h



LE FEU

Le brûlage des résidus de jardins est interdit en application de l'article 84 du règlement sanitaire départemental.

Les déchets devront être apportés à la déchetterie la plus proche ou mis en dépôt aux fins de compost.

Le brûlage à l'air d'autres matières (sacs plastiques, résidus divers) est strictement interdit. Les déchets doivent impérativement être déposés à la déchetterie la plus proche.

ÉCRANS DE COMMUNICATION

Retrouvez les dernières informations sur deux écrans installés à l'accueil de la mairie et dans la galerie donnant sur le parking. Vous y retrouverez des informations sur :

- les formalités administratives,
- les fermetures exceptionnelles,
- les actualités, les spectacles... Ces écrans sont consultables 7jours/7 et 24h/24 !



NOUVEAU ACHAT EN LIGNE DU TIMBRE FISCAL POUR LE PASSEPORT

Dans le cadre des mesures de simplification souhaitée par le gouvernement pour faciliter les démarches administratives des usagers, vous trouverez un nouveau site internet de vente de timbres fiscaux électroniques à l'adresse suivante :



timbres.impots.gouv.fr

Dès le paiement effectué en ligne par carte bancaire, le site délivre les références du timbre électronique sous format d'un flashcode ou d'un numéro à seize chiffres, téléchargeables au format pdf ou pouvant être reçues par courriel ou SMS. Ces références doivent être présentées à l'appui du dossier de demande de passeport déposé en mairie.

Les centres des finances publiques et les buralistes agréés pourront également délivrer le timbre électronique prochainement.

LES DÉJECTIONS DES ANIMAUX

Les déjections animales peuvent provoquer des glissades entraînant des chutes aux conséquences parfois graves. Elles sont donc interdites sur les voies publiques, les trottoirs, les espaces verts, les espaces de jeux publics pour enfants et ce, par mesure d'hygiène publique. Elles peuvent être autorisées dans les caniveaux.

Tout propriétaire ou possesseur de chien est tenu de procéder immédiatement, par tout moyen approprié, au ramassage des déjections canines sur tout ou partie du domaine public communal.



ÉTAT CIVIL

MARIAGES

Erika CUESTA et Cédric FOUQUET	30/08/2014
Adrien QUENEUDEC et Su Jung LEE	30/08/2014
Bruno DUCHET et Catherine GENDRAULT	14/02/2015

NAISSANCES

Chloé RUFFIER	10/06/2014
Lylia BATHILY	13/08/2014
Nina STORDEUR	06/09/2014
Nathan SOREAU	21/09/2014
Célestin JOURDAN	19/10/2014
Raphaël BOUGON	07/11/2014
Kéthie TONDU	22/01/2015

DÉCÈS

Gilbert ROUSSEAU	22/05/2014
Emilia DE JESUS COELHO	19/06/2014
Emmanuelle FURIO	20/06/2014
Jacques QUATREHOMME	19/07/2014
Williams BRISSON	18/08/2014
Patrick THOMAS	31/08/2014
Robert FAJARDO	09/09/2014
René SALLES	14/10/2014
Nicolas SICARD épouse CHERIERE	21/10/2014
Maryvonne THOMAS épouse LANGLOIS	05/12/2014
Raoul BREGERAS	27/12/2014
Willy KRISP	05/01/2015
Gérard VAUQUELIN	26/01/2015

JOURNÉE DE CITOYENNETÉ

**SAMEDI 14
FÉVRIER 2015**



Cette année, trente-trois jeunes ont atteint l'âge de voter. Afin d'accomplir leur devoir de citoyen, le maire Patrick ECHEGUT et les membres du conseil municipal ont remis aux jeunes leur carnet de citoyen ainsi que leur première carte électorale. Le maire leur a rappelé leurs nouveaux droits et devoirs, en tant que nouveaux électeurs.

RENTRÉE 2015-2016

INSCRIPTIONS AUX SERVICES PÉRISCOLAIRES

Pour que votre enfant puisse fréquenter les structures municipales :

- Restaurant scolaire,
- Accueil périscolaire (garderie matin et soir),
- Accueil de loisirs ALSH (mercredi après-midi),
- TAP (Temps d'Activités Périscolaires).

Veuillez-vous présenter à l'accueil de la mairie à partir de la mi-juin pour retirer les dossiers d'inscription de vos enfants qui seront à rendre **le samedi 11 juillet**.

Pour information, les tarifs sont calculés en fonction de votre quotient familial.

INFORMATIONS PRATIQUES

OBJETS PERDUS

Pour tout objet perdu ou trouvé (clefs, vêtements, sac...), veuillez contacter la mairie.

NUMÉROS UTILES

119 Allo enfance en danger

3919 Violence aux femmes

3977 Allo maltraitance aux personnes âgées et aux adultes handicapés

NOUVEAUX HORAIRES

DU TRESOR PUBLIC DE BEAUGENCY

Ouverture les lundi, mardi, jeudi et vendredi de 8h30 à 12h30, fermeture le mercredi toute la journée.

SECRÉTARIAT MAIRIE

Lundi, Mercredi, Jeudi

de 8h30 à 12h

et de 14h à 18h

Mardi et Vendredi

de 8h30 à 12h

Samedi

de 9h à 12h

02 38 44 38 45

02 38 44 38 68

mairie.baule@wanadoo.fr

www.commune-baule.fr



NEWSLETTER

UN NOUVEAU MÉDIA POUR VOUS
TENIR INFORMÉ PLUS RÉGULIÈREMENT

Toutes les dernières informations de la commune avec une édition par mois environ, en fonction de l'actualité.

Pour la recevoir par courriel, il suffit de vous inscrire soit à l'accueil de la mairie, soit en adressant un courriel à

mairie.baule@wanadoo.fr.



Une sortie papier sera à disposition à l'accueil de la mairie, chez les commerçants du bourg et au cabinet médical, demandez-la !



Si vous découvrez un essaim d'abeilles chez vous ou dans votre jardin, prenez contact avec la mairie de Baule au

02 38 44 38 45



LA CORNE DES PATURES

Une « Guinguette » ligérienne ouvre à Baule

du
20
juin

**PROGRAMMATION
QUOTIDIENNE
D'ACTIVITÉS CULTURELLES
ET ARTISTIQUES**

**Bar et restauration
à toute heure...**
... de 7 heures du mat' à minuit

au
27
sept.

A vélo, suivez les panneaux jusqu'à l'embouchure
de la Loire et de la Grande Mauve.
Puis dévalez en direction de Beaugency,
vous ne la raterez pas !



Google Map



Colportez la
nouvelle et à très
bientôt !

www.lacornedespatures.com